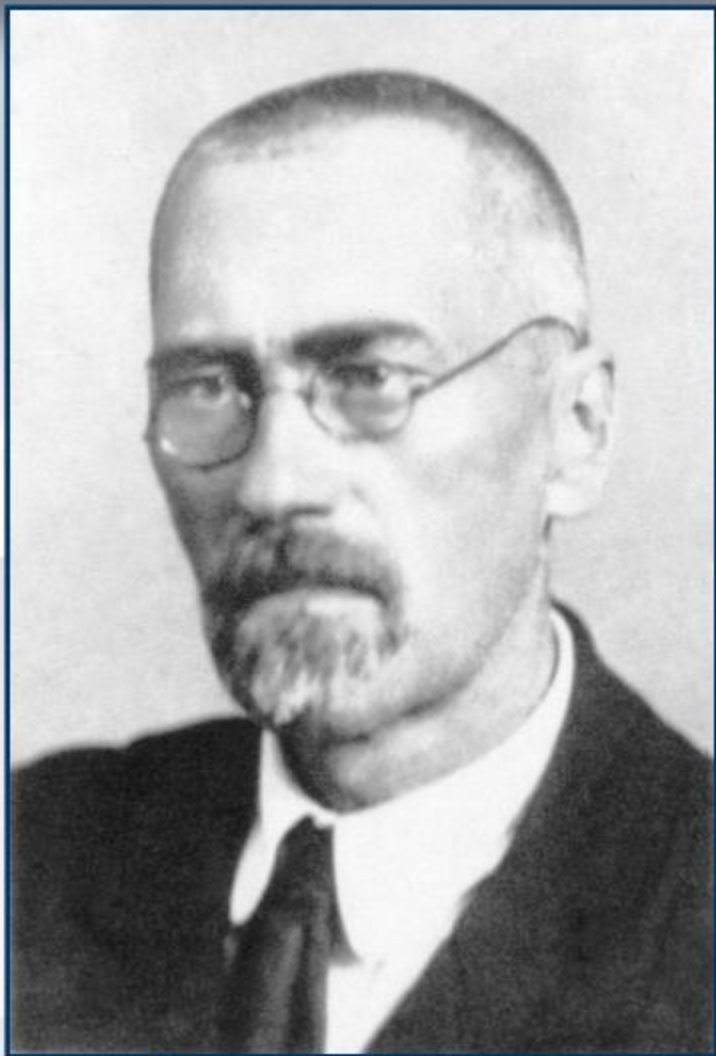




*Академик М.А. Лаврентьев
(1900-1980).*

*Первый председатель
Сибирского Отделения РАН
(1957-1975)*





Родители М.А.Лаврентьева - Анисия Михайловна Попова и Алексей Лаврентьевич Лаврентьев, профессор Казанского, а затем Московского университета.

В 1910 году Алексей Лаврентьевич сдал магистерский экзамен по механике в Казанском университете и был командирован на два года за границу, в тогдашние центры математической науки - Геттинген (один год) и Париж (один год).



*М. Лаврентьев с родителями и их друзьями -
Николаем Николаевичем и Надеждой Михайловной Лузиными.
Германия. Геттинген. 1911 г.*



*Михаил Лаврентьев среди учеников шестиклассного коммерческого училища
в Казани (в верхнем ряду четвертый справа). 1912 г.*

Студенческий билет М.А. Лаврентьева, выданный в Казанском университете.
1919/20г.



№

ПРЕДЪЯВИТЕЛЬ

сего

Студентъ Казанскаго Университета

физико-матем. фак
Михаил Алексеевич
Лаврентьев

Проректоръ

Билетъ сей видома на жительство служить не можетъ. Предъявляется въ канцелярію Проректора по взносу платы, для отмѣтки о семъ, а также въ концѣ каждаго полугодія.

Московский государственный университет (старое здание).



В 1921 г. М.А. Лаврентьев перевелся на физико-математический факультет МГУ, затем стал аспирантом только что организованного Института математики и механики МГУ (1923-1926).



Преподаватели и выпускники «экспериментального вуза нового типа» -
 Электромашиностроительного института им. Я.Ф. Каган-Шабшай. 1930 г.
 В верхнем ряду третий слева - М.А. Лаврентьев, профессор математики.



*1929-1935 Старший инженер
Центрального
аэрогидродинамического
института им. Н.Е.Жуковского
(ЦАГИ)*

*1929-1931 Профессор Московского
химико-технологического
института им. Д.И.Менделеева*

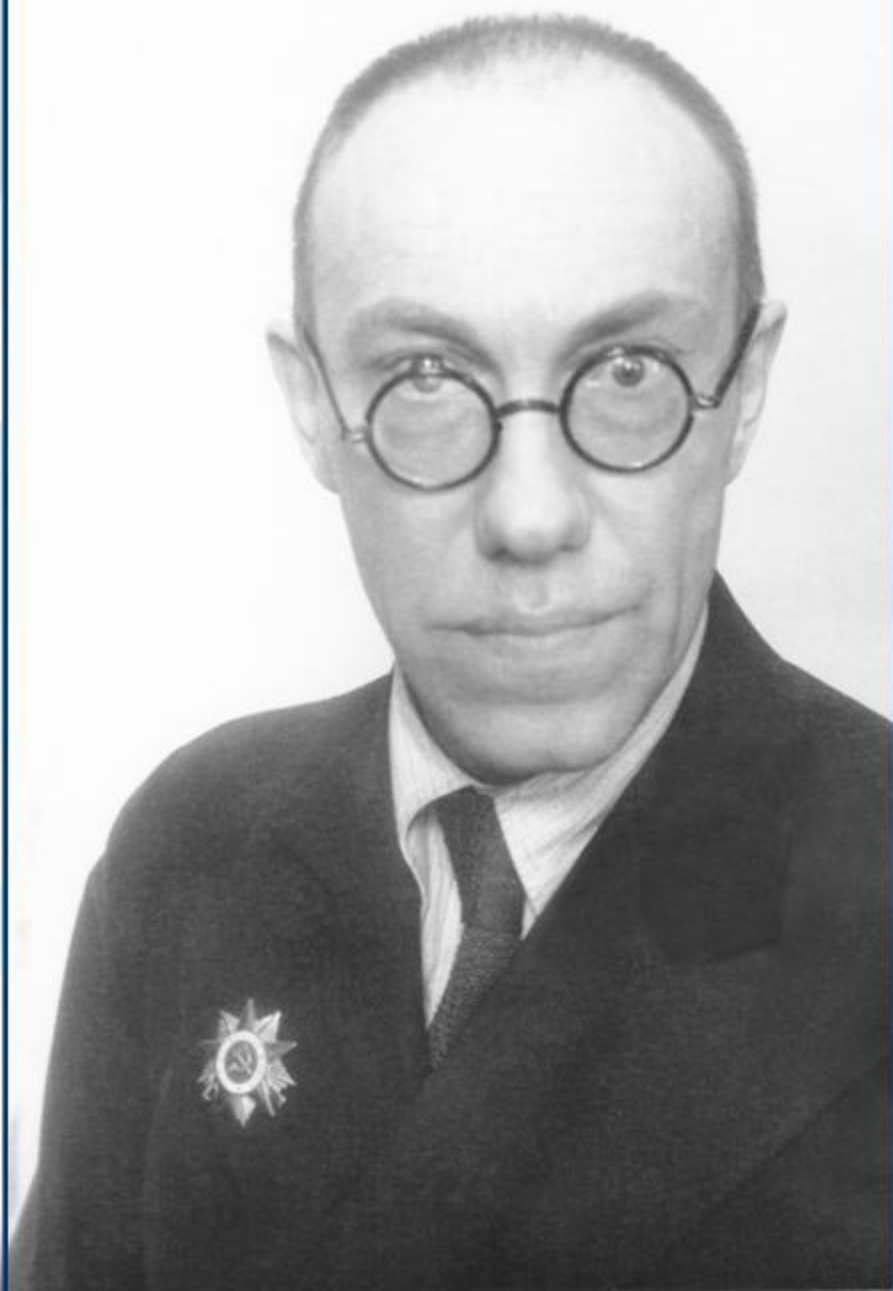
1931-1941 Профессор МТУ

*1934, 1935 Высшей
аттестационной комиссией
присуждены ученые степени
доктора технических наук и
доктора физико-математических
наук.*

ЦАГИ, корпус экспериментального отдела с аэродинамической вышкой. 1933 г.



1944 г. М.А.Лаврентьев - профессор Военно-Воздушной Академии имени Жуковского. Исследование пробивания танковой брони кумулятивным снарядом.



*1939-1949 Директор Института
математики Академии наук УССР*

*1939-1941, 1945-1948 Профессор
физико-математического факультета
Киевского государственного
университета*

*1945-1948 Вице-президент Академии
наук УССР*

*1946 Избран академиком Академии
наук СССР. Государственная премия
первой степени за работы по теории
струй и квазиконформным
отображениям*

*1949 Государственная премия первой
степени за теоретические исследования
в области гидродинамики*

Опыты с мокрым порохом



*Энтузиасты мирного использования
мокрого пороха. Слева направо: автор идеи
Н.М.Сытый, М.А.Лаврентьев,
П.А.Константинов*



*Использование мокрого пороха для
осушения болотистой Ирпенской
поймы неподалеку от Киева*



М.А. Лаврентьев - вице-президент АН УССР - в своем рабочем кабинете. 1948 г.





*1950-1953 Директор Института
точной механики и вычислительной
техники АН СССР*

*1951-1953, 1955-1957 Академик-
секретарь Отделения физико-
математических наук АН СССР*

1951-1953 Профессор МГУ

*1955-1980 Член Президиума
Академии наук СССР*

*1955-1958 Заведующий кафедрой
физики быстротекущих
процессов Московского физико-
технического института*

*1963-1964 Председатель Совета по
науке при Совете Министров СССР*



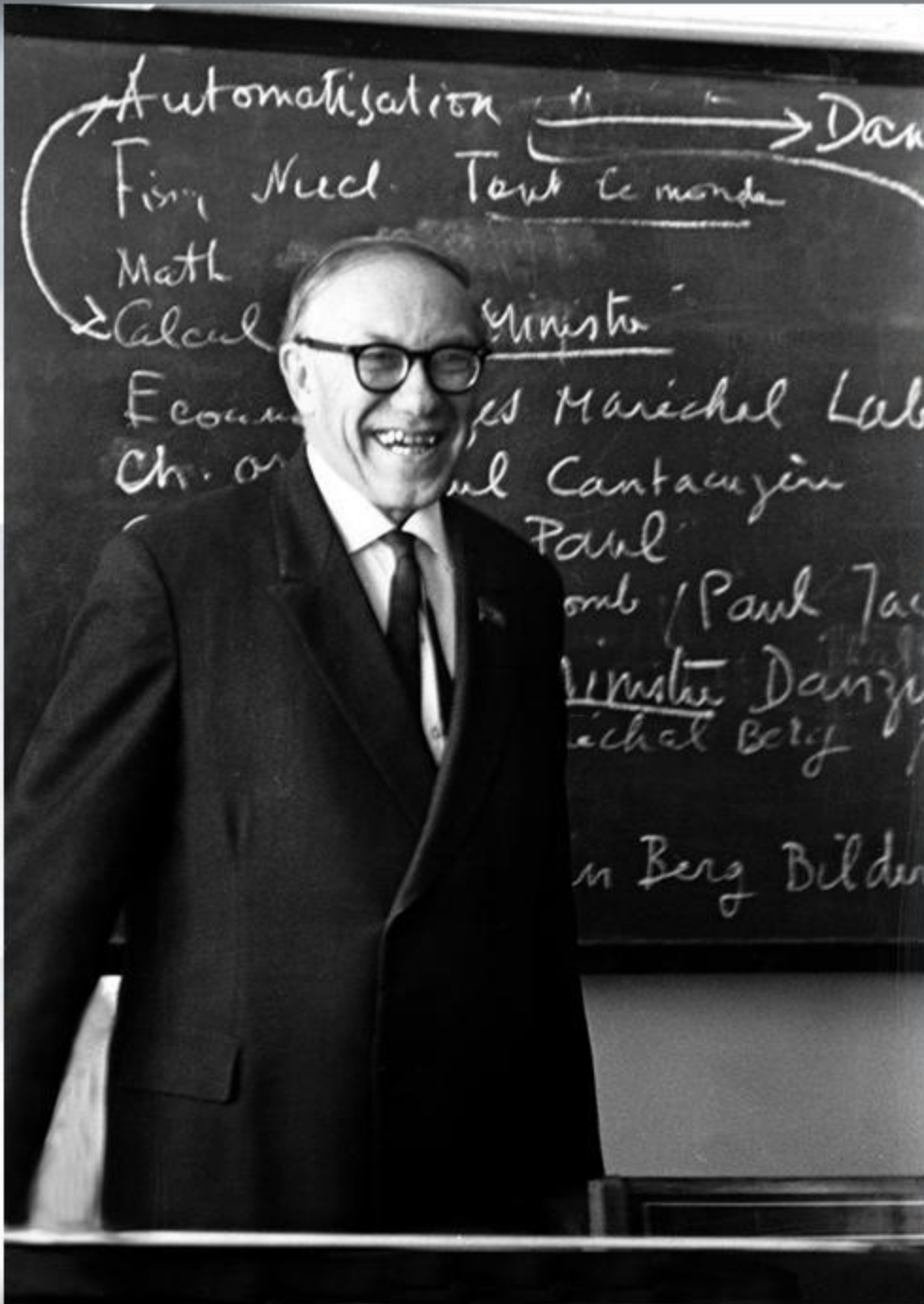
БЭСМ-1, предшественница серии отечественных цифровых ЭВМ, создана в Институте точной механики и вычислительной техники (Москва), который в 1950 г. возглавил М.А.Лаврентьев и пригласил туда ее главного автора С.А.Лебедева.



С военными моряками на Ладожском озере, где проводились эксперименты по воздействию взрыва на корабли. 1950-е гг.



СО АН СССР И Академгородок



1957-1975 Вице-президент
Академии наук СССР,
председатель Сибирского
отделения Академии наук СССР

1957-1976 Директор
Института гидродинамики СО
АН СССР

1958 Присуждена Ленинская
премия за работу по
специематике

1959-1966 Профессор
Новосибирского
государственного университета

1966-1970 Вице-президент
Международного
математического союза



М.А.Павлентьев рассказывает московским коллегам о планах строительства Новосибирского научного центра. В центре - президент Академии наук СССР А.Н.Несмеянов. 1958 г.



Первое общее собрание СО АН СССР в Новосибирске (май 1958 г.). В президиуме - М.Лаврентьев, С.Христианович, А.Профимук, П.Горбачев.



*1959 г. У макета новосибирского Академгородка отцы-основатели Сибирского
отделения АН СССР. Слева направо: С.А.Христианович, С.А.Соболев,
М.А.Лаврентьев, А.А.Профимук.*

Осмотр площадки под Академгородок. Слева направо: М.А.Лаврентьев, председатель Новосибирского горисполкома В.И.Шевнин, А.В.Канторович, сзади - заместитель председателя СО АН СССР А.Т.Лавров и секретарь Советского РК КПСС Е.К.Лизачев. Лето 1958 г.



Для лучшего обзора площадки академик М.А.Лаврентьев влез на сосну. Сейчас на этом месте Институт автоматизации и электрометрии СО РАН





На строителстве Института гидродинамики. 1958 г.

*Тақ виглядел Академгородок в начале 1959 г.: Институт гидродинамики,
первые пять жилых домов, первая школа и начало Морского проспекта .*



*С "крестным отцом" СО АН
СССР Н.С.Хрущевым в
строящемся Академгородке.
Октябрь 1959 г.*





Во время первого визита в Академгородок в 1959 г. Н.С.Хрущев раскритиковал запланированные здесь многоэтажные дома. Поэтому девятиэтажки стали строить гораздо позже.



*Первое жилье для ученых в Академгородке -
домик академика М.А. Лаврентьева. 1958 г.*



*Обское море еще только
наполняется.*

*Перешагнуть или перепрыгнуть?
На строительстве НГУ (1959 г.).*





*Зима 1958-1959 гг. М.А.Лаврентьев и
В.М.Кузнецов Экспедиция на остров
Диксон и в устье Енисея для
экспериментов по разрушению льдов
Карского моря шнуровыми зарядами.*

*Доклад академика Михаила
Алексеевича Лаврентьева о
строительстве Академгородка на
выездном заседании Президиума
Академии наук СССР в
Новосибирске. 1961 г.*





*Экспедиция на Камчатку
для выявления
возможностей
использования термальных
вод для энергетики и
теплофикации. 1963 г.*





1963 г. Участники советско-американского симпозиума по дифференциальным уравнениям в Академгородке. В центре - академики И.Н. Векуа и М.А. Лаврентьев.



*Моменты экспедиции по Оби
(Новосибирск - Сургут) 1964
года, в ходе которой
академики М.Лаврентьев и
А.Профимук знакомились с
состоянием работ по поискам
нефти и газа на территории
Западно-Сибирской
низменности*





Момент направленного взрыва, создавшего противоселевую плотину на реке Малая Алмаатинка, в урочище Медео, в 15 км от Алма-Аты (проект Института гидродинамики СО АН СССР). Лето 1966 г.



10 лет спустя. Знаменитый каток Медео, позади видна та самая плотина. 1976 г.



М.А. Лаврентьев со студентами НГУ. 1960-е гг.

Визит в Академгородок президента Франции Шарля де Голля. 1966 г.



*В 1970 году Академгородок посетил
еще один президент Франции - Жорж
Помпиду.*



*Заседание бюро Президиума ведет академик М. Лаврентьев. За
столом - Д. Беляев, А. Аганбегян, Г. Будкер, А. Профимук, Г. Боресков,
С. Беляев. 1971 г.*





*Председатель Новосибирского горисполкома
И.П.Севостьянов вручает М.А. Лаврентьеву знак
и ленту почетного гражданина Новосибирска.
1970 г.*

*М.А.Лаврентьеву
вручены диплом об
избрании иностранным
членом Французской
академии наук и Большая
золотая медаль
Чехословацкой академии
наук. Рядом -
С.А.Соболев, тогда член-
корреспондент
Французской академии
наук. 1971 г.*



*Открытие летней
ФМШ.*

1 августа 1974 года.



*Опыт с вихревыми
кольцами.*



Эксперимент в гидравлическом лотке вместе с М.А.Лаврентьевым наблюдают (слева направо) А.А.Дерибас и Л.В.Овсянников.



*Озеро Байкал - предмет
особых забот
М.А.Лаврентьева*

*Байкальский
целлюлозно-
бумажный
комбинат, против
строительства
которого боролся
М.А.Лаврентьев*



*Это не нимб, а вихревое кольцо,
образованное подрывом 3 тонн
бензина, распыленного в
воздухе (опыт по возбуждению
детонации двухфазной
топливно-воздушной смеси с
наблюдением формирования
большого вихревого кольца и его
воздействия на атмосферу).
Огненный шар диаметром 80
метров превратился в «гриб»,
затем в вихревое кольцо,
поднявшееся на высоту около
двух километров*





*1975-1980 Почетный
председатель Сибирского
отделения Академии наук
СССР*

*1977 Награжден золотой
медалью им. М.В. Ломоносова
Академии наук СССР, премией
им. С.А. Лебедева АН УССР*

*1976-1980 Председатель
Национального комитета
СССР по теоретической и
прикладной математике*

Лето 1977 г. Сибирскому отделению - 20 лет. При президента: А.П.Александров - президент АН СССР, Г.И.Марчук - председатель СО АН СССР, М.А.Лаврентьев - почетный председатель СО АН СССР.



*Последний юбилей. 19
ноября 1975 г.*



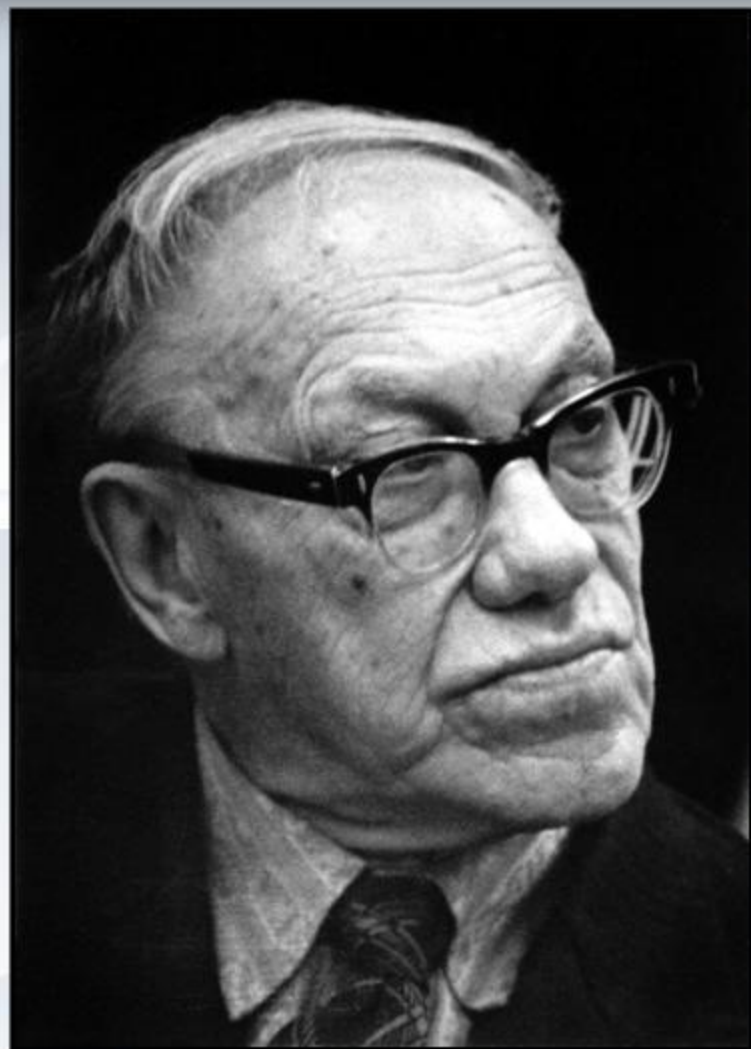


*Снова на Физтехе. С ректором
Московского физико-
технического института,
академиком
О.М.Белоцерковским. 1976 г.*





*В президиуме Общего собрания АН СССР.
Академики С.П.Беляев и М.А.Лаврентьев. 1979 г.*



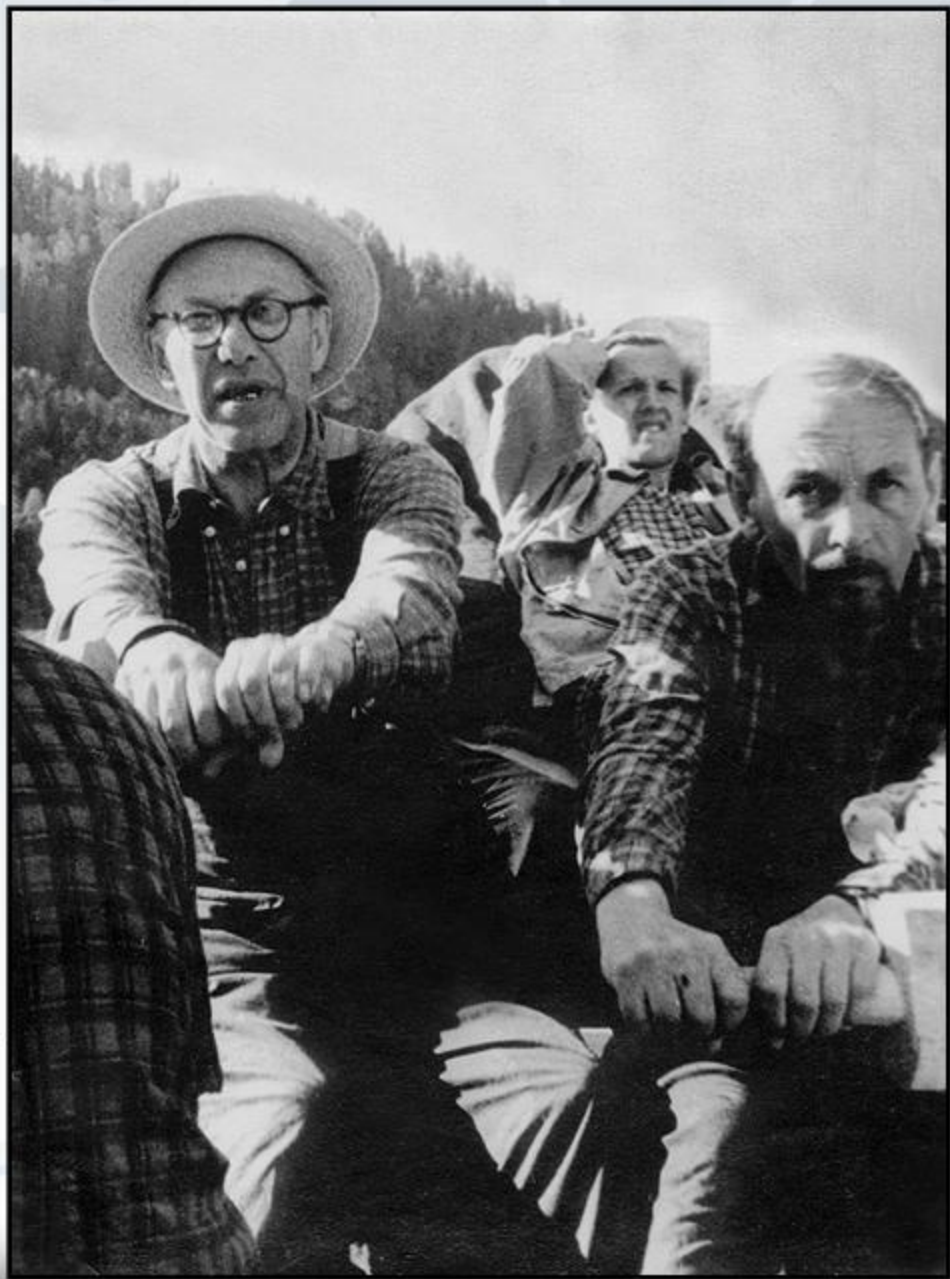
«Сибири и ее проблемам я посвятил главную часть своей жизни, и ее дальнейшая судьба и роль в судьбах нашей Родины навсегда останется мне близкой».

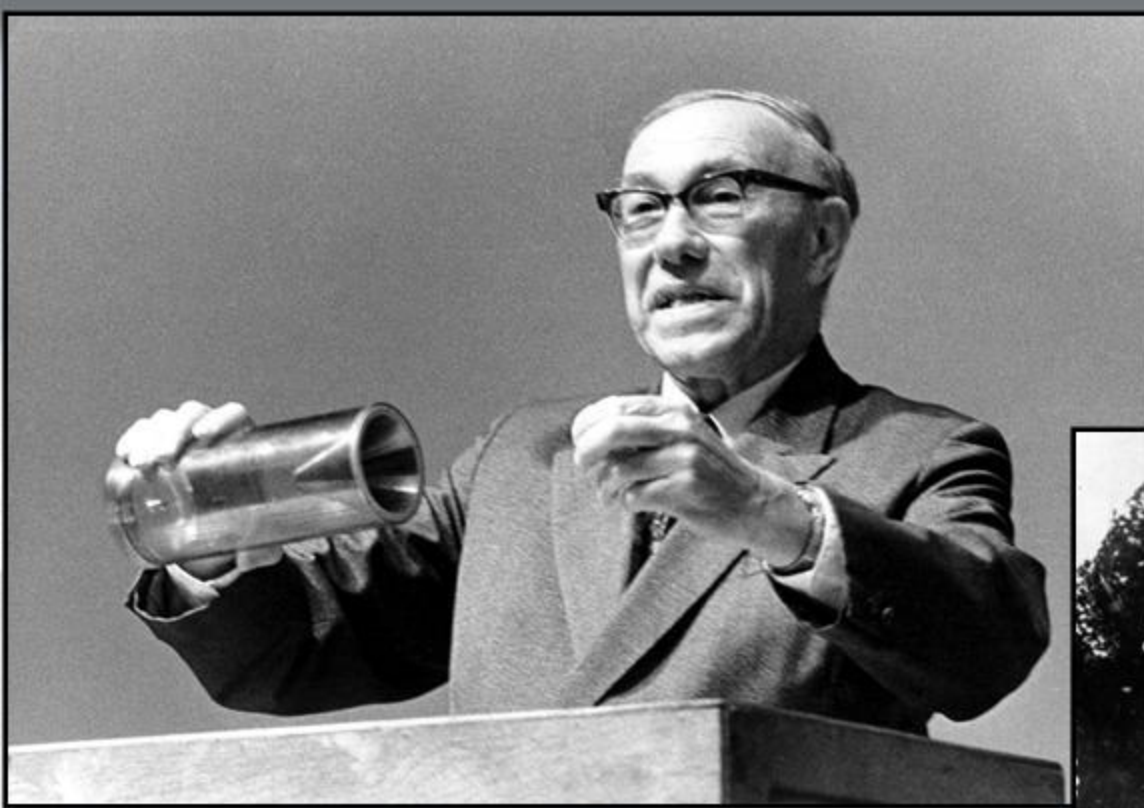
М.А.Лаврентьев (1979 г.)

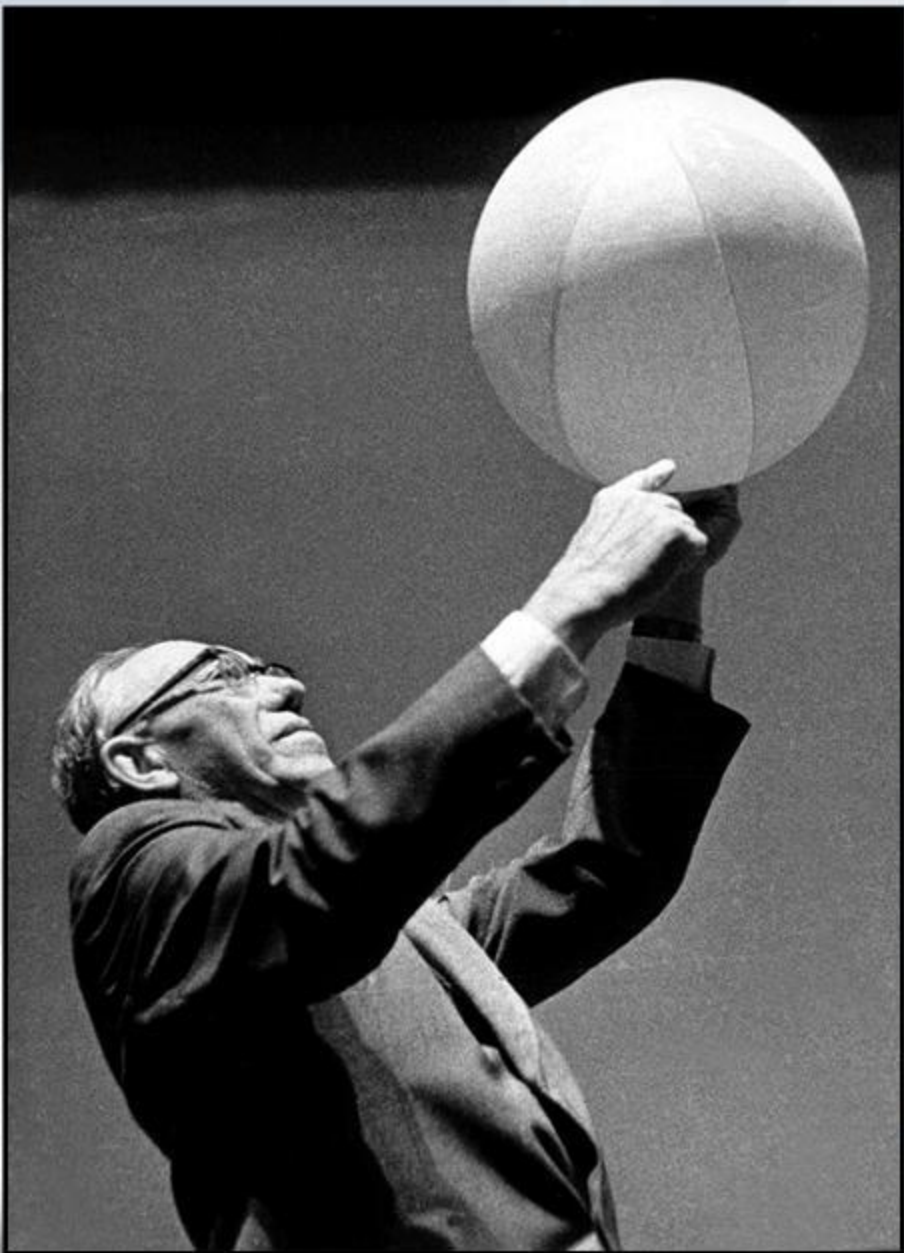
*«Люди смертны, и мы не властны изменить
это, но бессмертны дела людей,
направленные на благо общества».*

В.А. Коптюг

*(Из выступления на похоронах М.А. Лаврентьева.
Новосибирск, 24 октября 1980 г.)*









Памяти академика М.А.Лаврентьева...

*Институт гидродинамики им.
М.А.Лаврентьева Сибирского
отделения РАН - в годы своего
основания и в наши дни.*



Проспект Лаврентьева - одна из самых «научных» улиц в мире.





Настольная памятная медаль, выпущенная в честь 100-летия со дня рождения М.А.Лаврентьева.



*Научно-исследовательское судно «Академик М.А. Лаврентьев»
для гидрографических и океанологических исследований.
Приписано к Дальневосточному отделению РАН.*

*Именем Лаврентьева названы две горные вершины:
пик Лаврентьева на Алтае. . . .*



. . . и пик Лаврентьева на Памире



*Малая планета Лаврентина, открытая 22 сентября 1979 года,
названа в честь Лаврентьевых - отца и сына.*



*В презентации использованы фотографии из
архива СО РАН и сборника «Век
Лаврентьева».*

*Полный текст сборника находится на сайте
Отделения ГТНПБ СО РАН*

<http://www.prometeus.nsc.ru/elibrary/2000vek/>

Отделение ГТНПБ СО РАН